

AGORA  
Rucphense Vaartkant 2b  
4715 AV Rucphen

---

## Protocol openstelling per 1 juni 2020

Versie 1.2

Datum: 31-05-2020

Classificatie: Openbaar

1 We hebben besloten om weer open te gaan als Agora (MFA)  
Binnen onze dorpskern vervult Stichting Agora Rucphen een sterke culturele rol met zijn toneel en theaterzaal. Daarnaast vervullen we ook een sociale en sportieve taak binnen onze gemeenschap.

Vanuit de rijksoverheid gezien kunnen culturele centra weer open van 1 juni voor maximaal 30 mensen (zitplaatsen) per zaal uitgaande van de basisregels van 1,5 meter afstand. Stichting Agora Rucphen volgt in deze de richtlijnen zoals bepaald door het RIVM en de Rijksoverheid.

Om de Agora en zijn stichting te bestempelen als “buurthuis” doe je te kort gezien de mogelijkheden van het gebouw en de activiteiten die er plaatsvinden.

Zoende delen wij het gebouw in op drie compartimenten met ieder zijn eigen in en uitgang, toilet groep. En per compartiment staan we maar 30 bezoekers toe.

### 1.1 Opening van ons gebouw

Per 1 juni gaan we open om onze gebruikers weer van dienst te zijn zodat de sociaal culturele activiteiten binnen de dorpskern Rucphen weer kunnen plaatsvinden binnen het gebouw. Afhankelijk van de richtlijnen RIVM zullen de verenigingen zoals NEO, EHBO, de Vogelvrienden, LKKR, RAS, Vlijt met Volharding, KVW, Peeperclips maar ook activiteiten van stichting Agora Rucphen zoals tekenles, Spaanse les, Pilates oudergym mogelijk weer van start gaan.

Voor volledig overzicht zie 1.7.

Ook onderzoekt Stichting Agora Rucphen om in de zomervakantie open te blijven, om de mogelijkheid te geven aan de verschillende doelgroepen om gebruik te maken van de aanwezige faciliteiten. De verwachting is dat hier animo voor is omdat men toch meer dan voorheen in Nederland vakantie zal vieren.

### 1.2 Het protocol:

Iedere bezoeker en/of gebruiker is zelf verantwoordelijk om het protocol op te volgen. Het bestuur of beheer kan hier niet voor verantwoordelijk worden gesteld.

- Iedereen houdt zich in ieder geval aan de landelijke richtlijnen. Dat betekent dat we elkaar groeten zonder elkaar aan te raken en elkaar dus ook geen hand geven. Als je moet niezen of hoesten doe je dit in je elleboog. Gebruik papieren zakdoekjes om te snuiten. Was regelmatig je handen met zeep, ook tussen de vingers. En houd voor de zekerheid 1,5 meter afstand van elkaar. Als je klachten hebt, zoals koorts (meer dan 38 graden), verkoudheid (zoals niezen, snotterigheid, hoesten, keelpijn) of kortademigheid, blijf je thuis.
- Er is geen vrije inloop. De ruimte moet vooraf gereserveerd worden.
- Vooraf wordt door de beheerder een opstelling gemaakt waarbij de 1,5 meter afstand gewaarborgd.
- Er zijn maximaal 30 gebruikers aanwezig per compartiment.
- Activiteiten in compartiment 1, 2 en 3 hebben verschillende begin- en sluitingstijden om buiten het gebouw verkeersintensiteit te beperken.
- Ook zijn er aanbevelingen m.b.t. het parkeren van de auto/fiets afhankelijk bij welk compartiment de gebruiker dient te zijn (zie verderop).
- Er is bij iedere activiteit vanuit de gebruikersgroep een Coronacoördinator aangesteld die naast onze beheerder ook op het protocol toeziet en controleert of geen van de aanwezigen coronaverschijnselen vertoont.
- Bij iedere activiteit ligt een presentielijst, de Coronacoördinator zorgt ervoor dat deze wordt ingevuld en bij de beheerder wordt afgegeven. De beheerder vernietigt deze na drie weken i.v.m. AVG wetgeving.

- Bij alle in- en uitgangen staat desinfecterende zeepdie iedere bezoeker dient te gebruiken.
- In iedere ruimte die gebruikt wordt staat ook desinfecterende zeep.
- Vóór een gebruiker gaat zitten dient deze zelf de tafel/stoel af te nemen en dient dit ook te doen bij het verlaten van de ruimte.
- Toiletgebruik dient zoveel mogelijk vermeden te worden. Men dient vooraf in de gereserveerde ruimte de handen desinfecteren en achteraf in het toilet de handen te wassen (de deuren naar de toiletruimtes staan open).
- Per toiletruimte is er maar één toilet beschikbaar, de andere worden afgesloten. Alle urinoirs zijn wel beschikbaar.
- Er mag maar één persoon aanwezig zijn in de toiletruimte.
- Met tape, lint en bewegwijzering zijn in het gebouw de looproutes aangegeven.
- Compartimenten en/of ruimtes die niet worden gebruikt zijn afgesloten, dit wordt per dagdeel (ochtend, middag en avond) door de beheerder bekeken.
- Betaling is per pin of op rekening. Het gebruik van contant geld wordt vermeden.
- Eenieder mag elkaar aanspreken indien er ongewenst gedrag plaatsvindt.
- Wij gaan ervan uit dat naast dit protocol iedereen zijn gezond verstand gebruikt en alle aanwijzingen opvolgt.
- Van onze huurders verlangen we dit protocol te accepteren en ernaar te handelen. Het belangrijkste in organisatorische zin is: reserveer, geef aan hoeveel personen en stel een Coronacoördinator aan.

### 1.3 Randvoorwaarden

Protocol is afgestemd met de eigenaar van het gebouw zijnde gemeente Rucphen.

### 1.4 Welke openingstijden hanteren we?

Het gebouw en de ruimtes zijn alleen geopend op aanvraag. Er bestaat voorlopig geen vrije inloop. Verder is de uiterste sluitingstijd 23.30. Als er een uitvoering is dan kan van de sluitingstijd worden afgeweken.

### 1.5 Wie is verantwoordelijk voor het gebouw?

Stichting Agora Rucphen exploiteert het gebouw, eigenaar is gemeente Rucphen. Voor de exploitatie is de stichting dus verantwoordelijk.

### 1.6 Wie is verantwoordelijk voor het beheer?

Het beheer wordt verzorgd door Leon Verpaalen, bijgestaan door zijn assistent Mark van Oorschot. Zij worden ondersteund door een groep vrijwilligers.

### 1.7 Wie zijn onze gebruikers?

Dit protocol wordt met al onze gebruikers gedeeld (via e-mail) en tijdens het reguliere gebruikersoverleg extra doorgenomen. Met de individuele gebruikersgroep zal een corona coördinator worden bepaald die het protocol met onze beheerder doorneemt.

In de tabel hieronder is een overzicht van de reguliere activiteiten. Rood betekent dat dit volgens RIVM niet mag, oranje is onduidelijk voor ons.

		Start 1 Juni	Zomer	1-sep
Wijkagent	Inloop	Nee	Nee	Gemeente?
School Palet	Gym	RIVM	Nee	RIVM?
School Martinus	Gym	RIVM	Nee	RIVM?
	Musical opname			
Vogelvereniging	Beurs	Nee		
Biljardclub BC Agora**	Training	RIVM?		RIVM?
Biljardclub ODSI	Training	Nee	Nee	RIVM?
Mensendieck*	Therapie	RIVM?		RIVM?
Parinati	Coaching			
Leefstijl coach	Coaching	Ja		
EHBO	Cursus	Ja		
Zanggroep	Repetitie	RIVM		

NEO	Majorette	RIVM		
	Slagwerk	Ja		
	Blaasinstrument	RIVM		
	1 op 1 les	Ja		
Peeperklips	Toneeluitvoering	RIVM		
Peeperklips	Leiding	Ja		
Huiskamer	Sociaal	Ja		
Koen in t Groen	Kinderen	Nee	Nee	Ja
Handwerkgroep	Sociaal	Nee	Nee	?
Pilates*	Therapie	RIVM?	RIVM?	RIVM?
Ouderengym*	Therapie	RIVM?	RIVM?	RIVM?
Volksdansen	Dans	RIVM		
Countrydans	Dans	RIVM	Nee	Ja
RAS	Ouderen	Nee	Nee	Ja
Tekenles	Kinderen	Ja	Ja	Ja
Spaanse les	Les	Nee	Nee	Ja
	Scouting	Ja		ja
Kidsdans	Dans	RIVM		RIVM?
Sport brede school	Sport	RIVM	Nee	RIVM?
EHBO Kids	Cursus	Nee	Nee	Ja
Freerunning	Sport	RIVM	Nee	Ja
Fantansy Kids	Majorette	RIVM		RIVM?
LKKR	Koken	Ja	Ja	Ja
Vlijt en volharding	Toneel	RIVM		
Volleybal	Therapie	RIVM		
Roadrunners	Atletiek	RIVM		

\* Wordt beschouwd als therapie en kan daardoor plaatsvinden

\*\* Indien men een eigen keu, krijgt meeneemt en er een specifiek protocol wordt afgestemd dan kan dit plaatsvinden. Met name afspraak een persoon per biljart en iedere deelnemer vaste stoel met daar tussen tafel van minimaal 1.60.

Naast deze vaste groep gebruikers heeft de stichting nog eenmalige jaarlijks terugkerende evenementen zoals avond-4-daagse, optredens coverbands, lezingen, bioscoop avonden, kindercarnaval, professionele toneel en muziekuitvoeringen.

1.8 Zijn er andere protocollen van toepassing op het gebouw?

Van iedere gebruikersgroep wordt verlangd dat zij met een eigen protocol indient het onduidelijk is of deze activiteit mag van het RIVM dit is in tabel 1.7 te vinden. Wij verwachten hier van de gemeente ook positieve en proactieve rol in. Dit protocol zal ook overlegd worden aan de gemeente Rucphen eigenaar van het pand.

## 2 Routing en inrichting

In het gebouw zijn de looproutes duidelijk aangeven en éénrichtingsverkeer. Het verzoek is ook als je eenmaal binnen bent op zijn vroegst weer naar buiten te gaan als alle deelnemers binnen zijn dit om éénrichtingsverkeer te waarborgen. De deur van de te gebruiken ruimte zal openstaan en wordt door de corona coördinator van de gebruikersgroep worden gesloten als alle deelnemers binnen zijn.

De foyer in zo ingericht dat alle tafels op minimaal 1,5 afstand staan en zijn voorzien van maar 2 stoelen. Ieder tafel heeft een nummer en zijn alleen maar te reserveren na afloop van een activiteit door de gebruikers en niet voor vrije inloop. Indien men uit een huishouden komt kan met dit vooraf aangeven indien men wil dat er tafels bij elkaar worden geschoven. Men dient wel het gebouw te verlaten zoals beschreven in 2.2 en weer binnen te komen. In de foyer zijn 30 zitplaatsen gerealiseerd.

## 2.1 Het buitenterrein

Niet van toepassing, er wordt wel dringend verzocht om geen fietsen te plaatsen voor de glazen pui.

## 2.2 Toegang tot het gebouw

**Compartment 1:** Theaterzaal + eventueel toneel (wand tussen toneel en theater zal is dan open)

Ingang: Hoofdingang  
Uitgang: Nooduitgang theaterzaal  
Parkeren: Julianastraat  
Toilet: Zijkant Foyer

**Compartment 2:** Bovenverdieping

Ingang: Zij ingang bij Lijst IN / Spijshuis  
Uitgang: Zij ingang bij Lijst IN / Spijshuis  
Parkeren: Raadhuisplein  
Toilet: Boven

**Compartment 3:** Gymzaal of toneel (wand tussen toneel en theaterzaal is dan dicht)

Ingang: Achteringang bij van Voornestraat  
Uitgang: Achteringang bij van Voornestraat  
Parkeren: van Voornestraat en voor CEL  
Toilet: Gymzaal

**Foyer**

Ingang: Hoofdingang  
Uitgang: Hoofdingang  
Toilet: Zijkant Foyer

## 2.3 Capaciteit

Hieronder is de capaciteit in personen aangeven van de zalen. Wat ook duidelijk maakt dat wij geen buurthuis zijn.

<b>Beneden</b>				
Zaal	Compartment	Pre corona	3 m <sup>2</sup> regel	Corona tot 1 juli
Grote zaal + deelzaal + Podium*	1	464	138	30
Foyer**		367	52	30
Gymzaal	2	331	104	30
Podium*	(2)	136	44	
<b>Boven</b>				
Multifunctionele zaal A/B/C	3	104	49	30
Bestuurskamer (1.15)			8	NVT
Hoekkamer (1.14)			11	NVT
Handwerklokaal (1.09 en 1.10)			17 en 11	NVT
Jeugdhonk (1.16)			17	NVT
Totaal		865***		90

\*Podium kan indien nodig ook bij compartiment 2 horen en gescheiden worden van compartiment 1 en ook zo bereikt worden via de ingang compartiment 2. Dit wordt alleen gedaan als dat plan technisch handig is, zover we nu kunnen zien zal dit niet nodig zijn.

\*\*Foyer wordt alleen gebruikt na einde van activiteiten in compartimenten 1,2 of 3 met een maximum van 30 personen.

\*\*\*Er mogen in totaal i.v.m. vluchtwegen 865 personen aanwezig zijn in het gebouw met daarvan boven maximaal 244 personen. Indien er boven geen personen aanwezig zijn mogen op de begane grond de volledige capaciteit worden gebruikt.

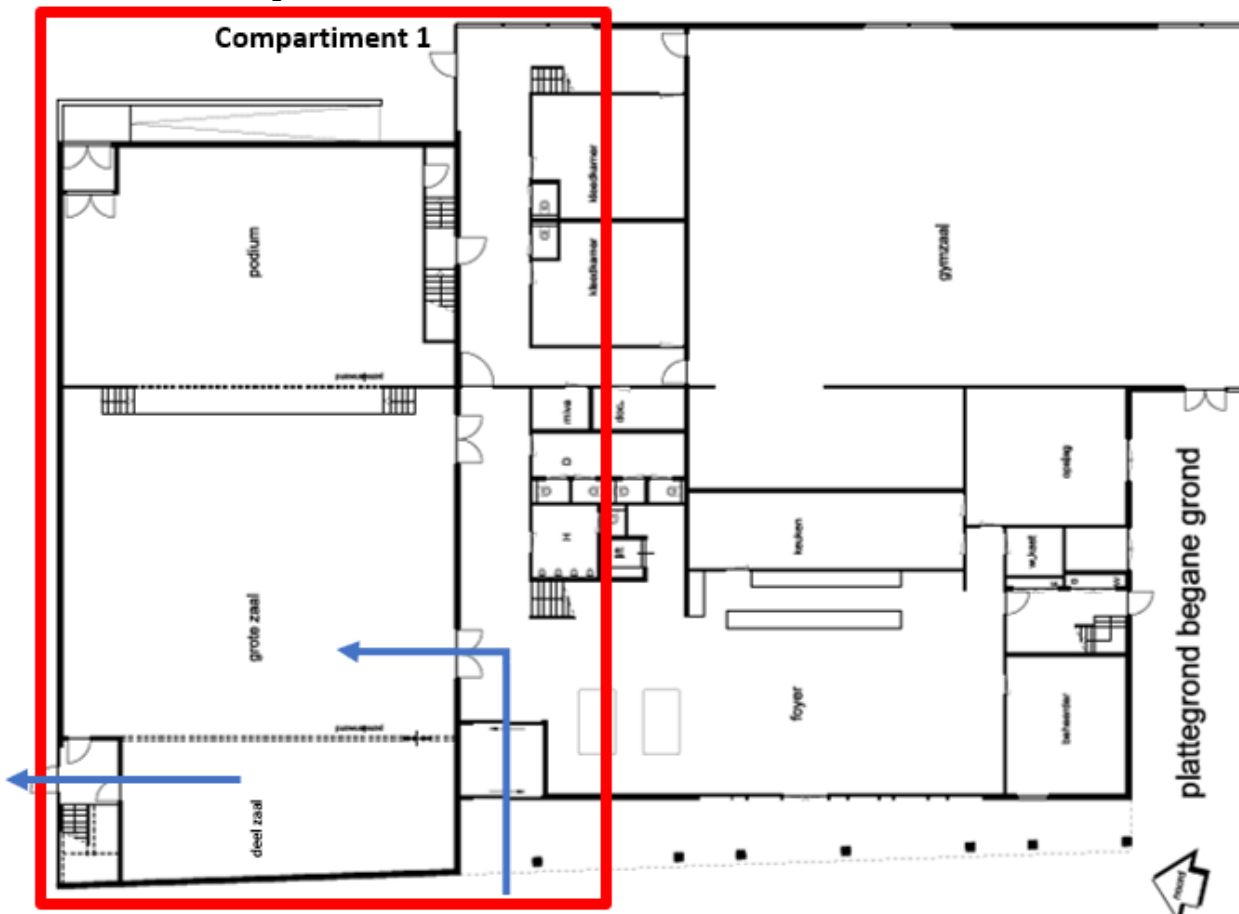
#### 2.4 Route

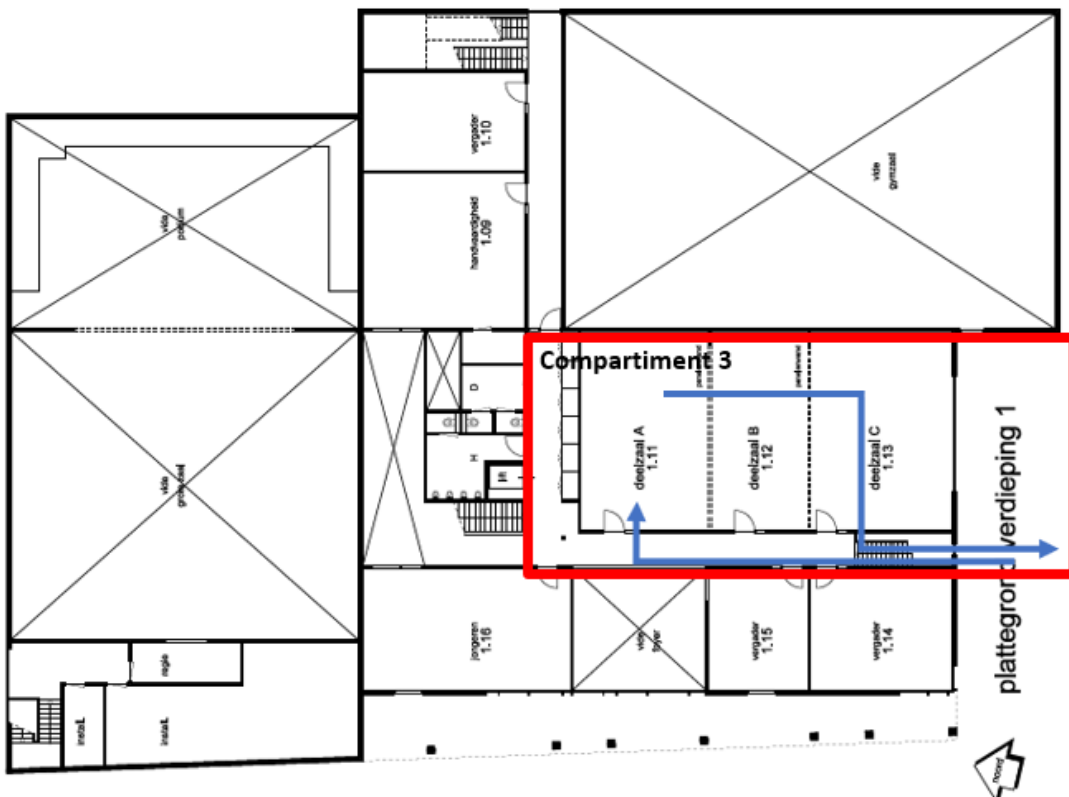
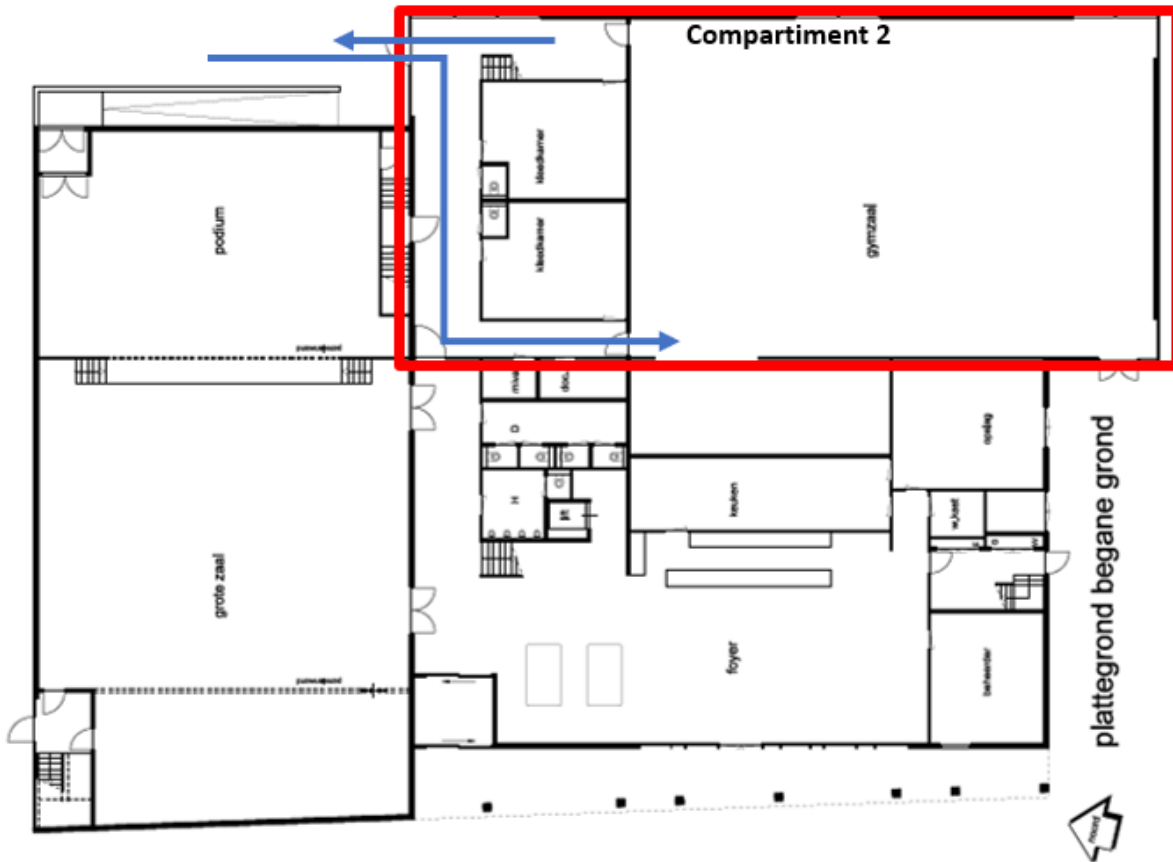
De routes worden aangegeven via tape, lint en verkeerstekens.

#### 2.5 Inrichting ruimtes

Bij de kassa komt een spatscherm. Verder worden de biljarts verplaatst van de foyer naar de deelzaal van het theater. Dit geeft het voordeel dat in de foyer meer ruimte beschikbaar komt voor de 1,5 meter regel. En dat de biljarts in een ruimte komen waar de 1,5 meter meer dan gewaarborgd kan worden.

#### 2.6 Plattegronden





3 Zo treffen we extra maatregelen voor beheer en hygiëne  
Staat beschreven in dit document, voor beheer zal spatscherm, desinfecterende zeep en plastic handschoenen beschikbaar zijn. Verder wordt contant betalen sterk ontmoedigd en gaan de betalingen per pin of op rekening.

3.1 Over de toegang tot de locatie spreken we af  
Deze blijft ongewijzigd, beheerder zorgt ervoor dat deze open zijn. Gebruikers worden wel ingelicht om afhankelijk van de te gebruiken ruimte een andere ingang en/of uitgang te gebruiken.

3.2 Zo geven we instructies aan beheerders en gebruikers  
Deze staan beschreven in dit document wat wordt verstrekt aan iedere gebruiker. Per gebruikersgroep verlangen wij een corona coördinator die dit binnen zijn groep bespreekt.

Met de individuele gebruikersgroepen die activiteiten anders dan vergaderen houden, wordt bekeken of er een extra protocol nodig is. Dit extra protocol zal overlegd worden aan de gemeente Rucphen.

3.3 Deze extra schoonmaak maatregelen treffen we  
We gaan een flexibel schoonmaakrooster hanteren waarbij iedere ruimte inclusief toiletruimte voor gebruik/verhuur wordt schoongemaakt. Om het schoonmaakpersoneel te beschermen gaan we wel de tijd tussen laatst gebruik en schoonmaak maximaliseren. Minimaal moet er tussen activiteiten in dezelfde ruimte 1 uur zitten om de schoonmaak te kunnen garanderen. De huidige inschatting is dat door de beperkte activiteiten die door kunnen gaan en slim te plannen er meer dan 8 uur kunnen zitten tussen activiteiten in dezelfde ruimte.

Voor direct gebruik van een ruimte in een van de compartimenten zullen deurknoppen van dit compartiment extra worden schoongemaakt en de deur geopend van de ruimte.

Gedurende de activiteit zal de beheerder om het uur de deurknoppen schoonmaken. Indien het toilet is gebruikt wordt dit dient de corona coördinator te worden doorgegeven, waarna het beheer het toilet reinigt.

3.4 Deze extra hygiënemaatregelen en voorzieningen treffen we:  
In alle ruimtes zijn handgel en papieren zakdoekjes aanwezig.

Wat horeca betreft:

- In compartiment 1 en 2 zullen de drankjes die vooraf besteld zijn via de Coronacoördinator middels een verrijdbare tafel worden aangeboden.
- In compartiment 3 zal een thee/koffie bar en koelkast zijn. Alleen de Coronacoördinator schenkt de drankjes uit. Voor zij dit doet zal zij haar handen wassen. Daarna kunnen de deelnemers één voor één hun drankje ophalen.
- Gebruik van suikerzakjes en melkcupjes.
- Alle glazen worden gewassen, de spoelbak wordt alleen gebruikt om een schoon glas te spoelen.
- In de foyer mag maar één persoon bij de bar staan om drinken te bestellen. De foyer is overzichtelijk genoeg om dat in de gaten te houden. Indien men iets wenst te bestellen steekt men de hand op, en wacht totdat de beheerder je naar voren roept om je bestelling op te nemen.

4 Zo gaan we met elkaar om  
Iedereen houdt zich in ieder geval aan de landelijke richtlijnen. Dat betekent dat we elkaar groeten zonder elkaar aan te raken en elkaar dus ook geen hand geven. Als je toch moet niesen of hoesten doe je dit in je elleboog. Gebruik papieren zakdoekjes om te snuiten. Was regelmatig je handen met zeep, ook tussen de vingers. En houd voor de zekerheid 2 meter afstand van elkaar. Als je klachten zoals koorts (meer dan 38 graden), verkoudheid (zoals niezen, snotterigheid, hoesten, keelpijn) of kortademigheid hebt, blijf je thuis.

4.1 Dit verwachten we van onze bezoekers  
Er is geen vrije inloop.

#### 4.2 Zo maken we duidelijk wat we verwachten van bezoekers

Onze bezoekers zullen dit document ontvangen via de normale correspondentie structuur. Tijdens iedere activiteit wordt verlangd dat de corona coördinator vragen of men bekend is met dit document en de belangrijkste punten toelichten. Middels website, facebook zal stichting Agora Rucphen dit regelement ook verspreiden. Na goedkeuring van dit protocol zal er een overzicht gemaakt worden van de belangrijkste punten voor gebruikers en medewerkers en zal dit opgehangen worden in het gebouw, en in flyer vorm in de ruimtes liggen.

#### 4.3 Zo organiseren we onze vrijwilligers

De vrijwilligers werkzaam in ons gebouw zijn allemaal op de hoogte van de voor hen relevante onderdelen van dit protocol middels aan het aanbieden van dit protocol, de flyer en een briefing door de beheerder voordat met van start gaat. De vrijwilligers zullen zoals men gewend is, ingepland worden en het aantal uren zal evenredig worden verdeeld zover dat dat de agenda van de vrijwilliger en de Agora toelaat. Nog meer als voorheen zal een vrijwilliger niet mogen bijspringen als zij geen dienst heeft.

#### 4.4 Zo maken we duidelijk wat we verwachten van onze vrijwilligers

De vrijwilligers ontvangen dit protocol, er komen 2 flyers een voor gebruikers en een voor medewerkers. Daarnaast organiseert de beheerder een briefing met het team. Mogelijk in meerdere sessies. Indien een vrijwilliger vragen heeft kan zij te allen tijde ten rade bij de beheerder en of bestuur. Vanuit het bestuur is de secretaris het aanspreekpunt

### 5 Programmeerkeuze

Momenteel hebben we hier nog geen keuzes in hoeven te maken. Beleid is wel dat de reguliere activiteiten voorrang krijgen boven eenmalige activiteiten zoals b.v. wintercircus. Daarnaast laten we het lokale sociale culturele aspect zwaar meewegen.

#### 5.1 Voor deze doelgroep zijn we nu open

Voor alle doelgroepen binnen het dorp Rucphen zijn wij op reservering open. De activiteiten moeten wel binnen de RIVM-richtlijnen vallen.

#### 5.2 Deze activiteiten zijn mogelijk in onze MFA

Alle activiteiten kunnen weer binnen onze MFA als deze binnen de RIVM-richtlijnen vallen. Met name sportactiviteiten zullen zeer goed getoetst moeten worden of deze kunnen plaatsvinden. Zie 1.7 voor een overzicht.

#### 5.3 We hebben in de programmering rekening gehouden met de capaciteit van ons gebouw

Wij zien vooralsnog hier geen probleem. Op het moment dat binnen sporten, koor en blaasensemble weer mogen wordt dit opnieuw een puzzel en zal weer worden afgestemd met gemeente Rucphen en de gebruikers.

Ook zullen er in de foyer maar een beperkt aantal plaatsen zijn.

#### 5.4 Dit vragen we van onze huurders

Van onze huurders verlangen we dit protocol te accepteren en ernaar te handelen. Belangrijkste in organisatorische zin is reserveer, geef aan hoeveel personen en stel een corona coördinator aan.

### 6. Vervolgstappen

Stichting Agora Rucphen zal nieuwe RIVM-maatregelen opvolgen en implementeren. Indien wij niet gezien worden als een cultureel centrum maar als een "buurthuis" gaan we toch via dit protocol werken maar met een maximum van 30 voor het gebouw i.p.v. 30 per compartiment.

Dit is dan voor ons als stichting dan een goed traject om e.a. zeer relaxed in te regelen maar ook om meer bescherming te bieden aan onze gebruikers dan verplicht!

Als binnensporten, koor en blaasensemble en evenementen weer mogen zijn wij er klaar voor.

Daarnaast ligt een verzoek bij de Gemeente Rucphen/KIN om duidelijkheid te verschaffen over lucht behandelingssysteem recyclet deze lucht of wordt er verse lucht aangezogen. Dit kan van belang zijn voor starten van koor en blaasensemble.

Datum: 31 mei 2020  
Naam: Stichting Agora Rucphen  
Marcel Uitdewillegen  
Secretaris